

Руководство по эксплуатации
ГЖИК.642315.002РЭ



**ПЕРЕКЛЮЧАТЕЛИ
ПАКЕТНЫЕ
СЕРИИ
ПП53
в оболочке**



Россия, 305000, г. Курск, ул. Луначарского, 8

Настоящее руководство по эксплуатации предназначено для ознакомления с техническими данными, устройством, правилами эксплуатации переключателей пакетных серии ПП53 (в дальнейшем именуемых «переключатели»), изготавливаемых для нужд народного хозяйства.

1 НАЗНАЧЕНИЕ ИЗДЕЛИЯ

Переключатели предназначены для работы в качестве переключателей цепей управления и распределения электрической энергии, вводных выключателей для управления электродвигателями, коммутирующих электрические цепи током до 25 А напряжением до 690 В переменного тока частоты 50 и 60 Гц и до 440 В постоянного тока.

2 ТЕХНИЧЕСКИЕ ХАРАКТЕРИСТИКИ

Категории основного применения переключателей – АС-21А и АС-22А.

Номинальные напряжения переключателей - до 690 В переменного тока частоты 50 и 60 Гц и до 440 В постоянного тока.

Номинальный ток переключателей I_e – 16, 25 А, номинальный тепловой ток I_{th} – 16, 25 А.

Количество коммутационных положений – до 12. Число коммутируемых цепей – до 24.

Степень защиты переключателя, обеспечиваемая оболочкой, – IP54.

Значение рабочей температуры от минус 40°С до плюс 40°С.

Группа условий эксплуатации М3 и М7 ГОСТ 17516.1.

Срок службы – 10 лет.

Габаритные, установочные и присоединительные размеры указаны в приложении А.

3 УСТАНОВКА И ПОДГОТОВКА К РАБОТЕ

Перед установкой и монтажом переключателей необходимо проверить соответствие диаграммы работы переключателей схеме, изображенной на этикетке, их целостность и работоспособность путем выполнения нескольких переключений в разных направлениях.

Присоединение проводников и кабелей к переключателю производится при снятой крышке переключателя. При установке крышки необходимо ее плотно прижать четырьмя винтами, не допуская

перекоса. После установки и закрепления крышки необходимо проверить четкость переключения рукояткой переключателя.

Зажимы выводов переключателей обеспечивают бескольцевое присоединение не более двух медных и алюминиевых проводников сечением до 4,0 мм².

4 ТЕХНИЧЕСКОЕ ОБСЛУЖИВАНИЕ

Техническое обслуживание переключателей необходимо проводить не реже одного раза в 6 месяцев.

При техническом обслуживании производится:

- проверка технического состояния переключателей;
- проверка крепления переключателей и целостности внешних подсоединений;
- очистка внешних поверхностей от пыли и загрязнения.

Проверка технического состояния переключателей производится визуально, при необходимости производится измерение сопротивления изоляции, проверка наличия цепи контактов.

Проверка крепления переключателей и целостности внешних подсоединений производится легким покачиванием переключателя.

чателей и проводников, при обнаружении ослаблений следует подтянуть винты крепления.

Очистка внешних поверхностей от пыли и загрязнения производится обдувом сухим и чистым воздухом.

Переключатели неремонтопригодны и в процессе эксплуатации разборке не подлежат.

При неправильном функционировании переключателя в схеме сначала следует удостовериться в правильности выполнения монтажа, отсутствии повреждения переключателя. Если причина неисправности обусловлена неисправностью переключателя, его следует заменить.

5 МЕРЫ БЕЗОПАСНОСТИ

Эксплуатация переключателей должна производиться в соответствии с «Правилами технической эксплуатации электроустановок потребителей», межотраслевыми правилами по охране труда и руководством по эксплуатации.

Монтаж, осмотр и обслуживание переключателей производится при полном снятом напряжении с устройства, в котором они располагаются.

При эксплуатации переключателей в

категории применения AC-20A и DC-20B вблизи рукоятки переключателей устанавливают табличку «Не отключать под нагрузкой».

6 КОМПЛЕКТНОСТЬ

Переключатель - 1 шт.

Упаковка - 1 шт.

Этикетка - 1 шт.

Руководство по эксплуатации - 1 шт.

7 ГАРАНТИЙНЫЕ ОБЯЗАТЕЛЬСТВА И УТИЛИЗАЦИЯ

При соблюдении правил хранения и эксплуатации предприятие гарантирует безотказную работу переключателей или их безвозмездный ремонт (замену) в течение 2 лет со дня их установки, но не более 3 лет со дня изготовления.

По истечении установленного срока эксплуатации переключатели следует утилизировать по правилам, действующим в регионе, в котором расположена эксплуатирующая организация. Перед утилизацией изделия подлежат разборке и передаче организациям, которые перерабатывают

черные и цветные металлы. Опасных для здоровья людей веществ в конструкции переключателей нет.

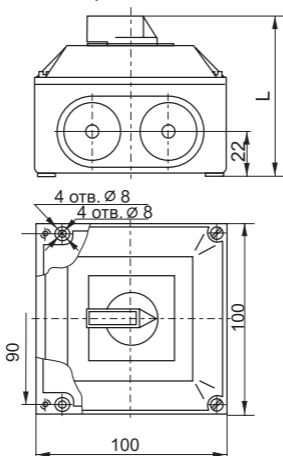
8 СВИДЕТЕЛЬСТВО О ПРИЕМКЕ

Переключатель пакетный ПП53 соответствует ТУ3424-068-05758109-2012 и признан годным для эксплуатации.

ПРИЛОЖЕНИЕ А

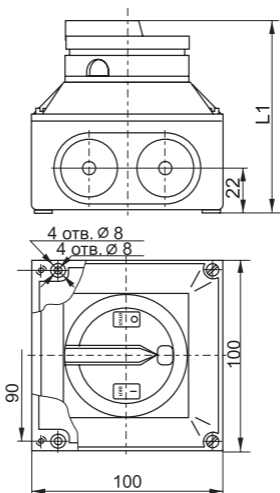
Габаритные, установочные и присоединительные размеры

Переключатель



Количество коммутирующих пакетов	L, мм
2	90
4	116

Аварийный выключатель



Количество коммутирующих пакетов	L1, мм
2	106
4	132

ДЛЯ ЗАМЕТОК

ДЛЯ ЗАМЕТОК

Дата изготовления _____

Технический контроль произведен



ОСНОВАН В 1945

Россия, 305000, г. Курск, ул. Луначарского, 8